



CONSORZIO INTERCOMUNALE SERVIZI SOCIALI PINEROLO

**Comuni di:** Airasca, Bricherasio, Buriasco, Campiglione Fenile, Cantalupa, Cavour, Cercenasco, Cumiana, Frossasco, Garzigliana, Macello, Osasco, Piscina, Prarostino, Roletto, San Pietro Val Lemina, San Secondo di Pinerolo, Scalenghe, Vigone, Villafranca Piemonte, Virle Piemonte.

# **PIANO DELLA PERFORMANCE ANNO 2013**

**ALLEGATO B**

Approvato il 5 luglio 2013

# Sommario

<b>1. IL CONSORZIO .....</b>	<b>1</b>
<b>2 LO STATO DI SALUTE DELL'ENTE.....</b>	<b>3</b>
<b>3 I PROGRAMMI E I SERVIZI.....</b>	<b>11</b>
<b>4 CICLO DELLA PERFORMANCE, TRASPARENZA E INTEGRITÀ.....</b>	<b>38</b>

**Il documento del Piano della Performance viene approvato contestualmente al PEG – piano esecutivo di gestione.**

Per la parte di informazioni sul contesto del Consorzio si rimanda alla Relazione previsionale programmatica approvata in Assemblea il 4 marzo 2013 e precisamente si rimanda alla sezione n. 1 “Caratteristiche generali della popolazione, del territorio, dell'economia insediata e dei servizi dell'Ente”.

Di seguito si presenta:

- **Mappa del consorzio**
- **Organi e programmi**
- **Lo stato di salute dell'Ente**
- **I programmi e i servizi indicando gli obiettivi prioritari di ogni programma**
- **Ciclo della performance**



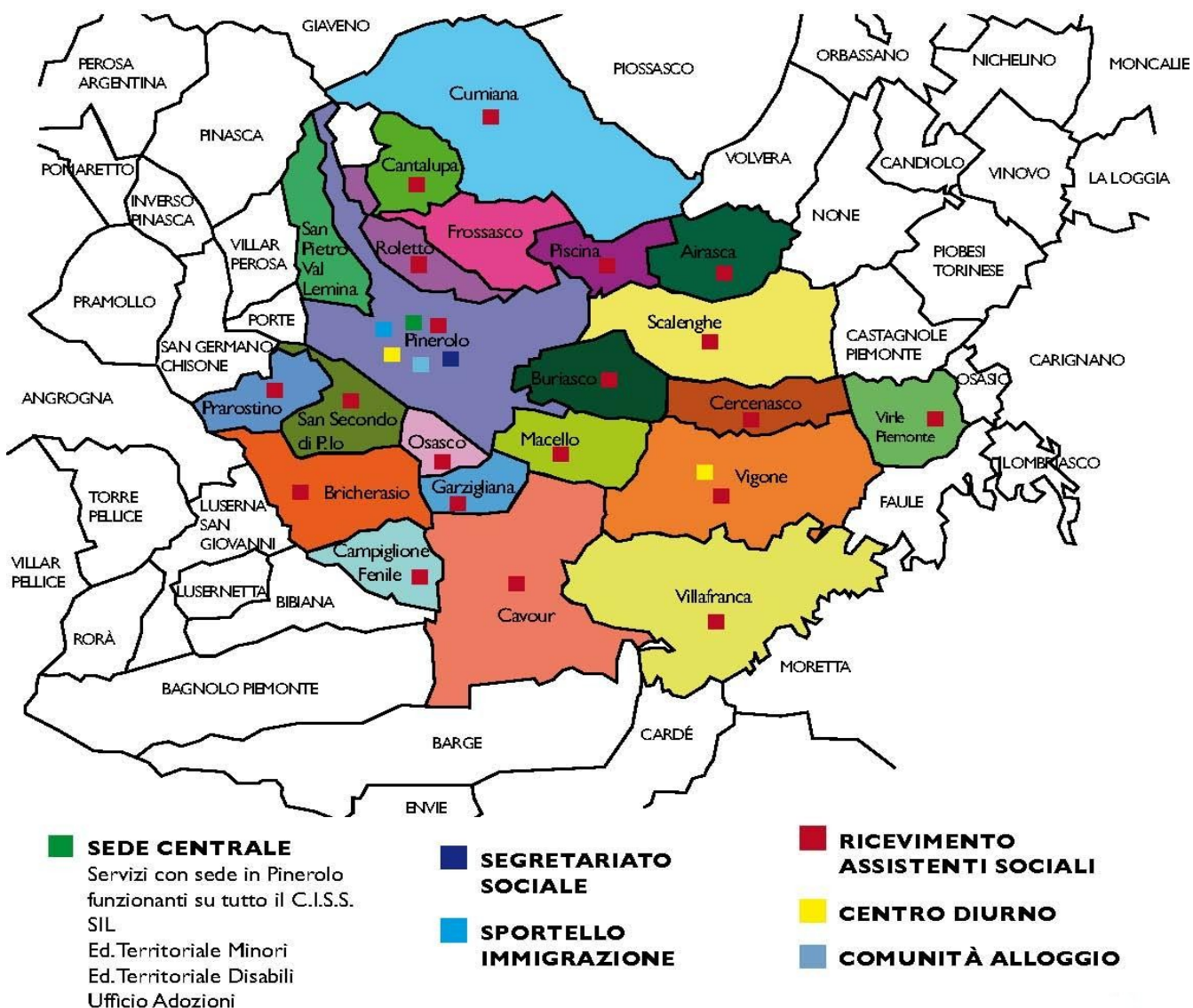
# 1. Il Consorzio

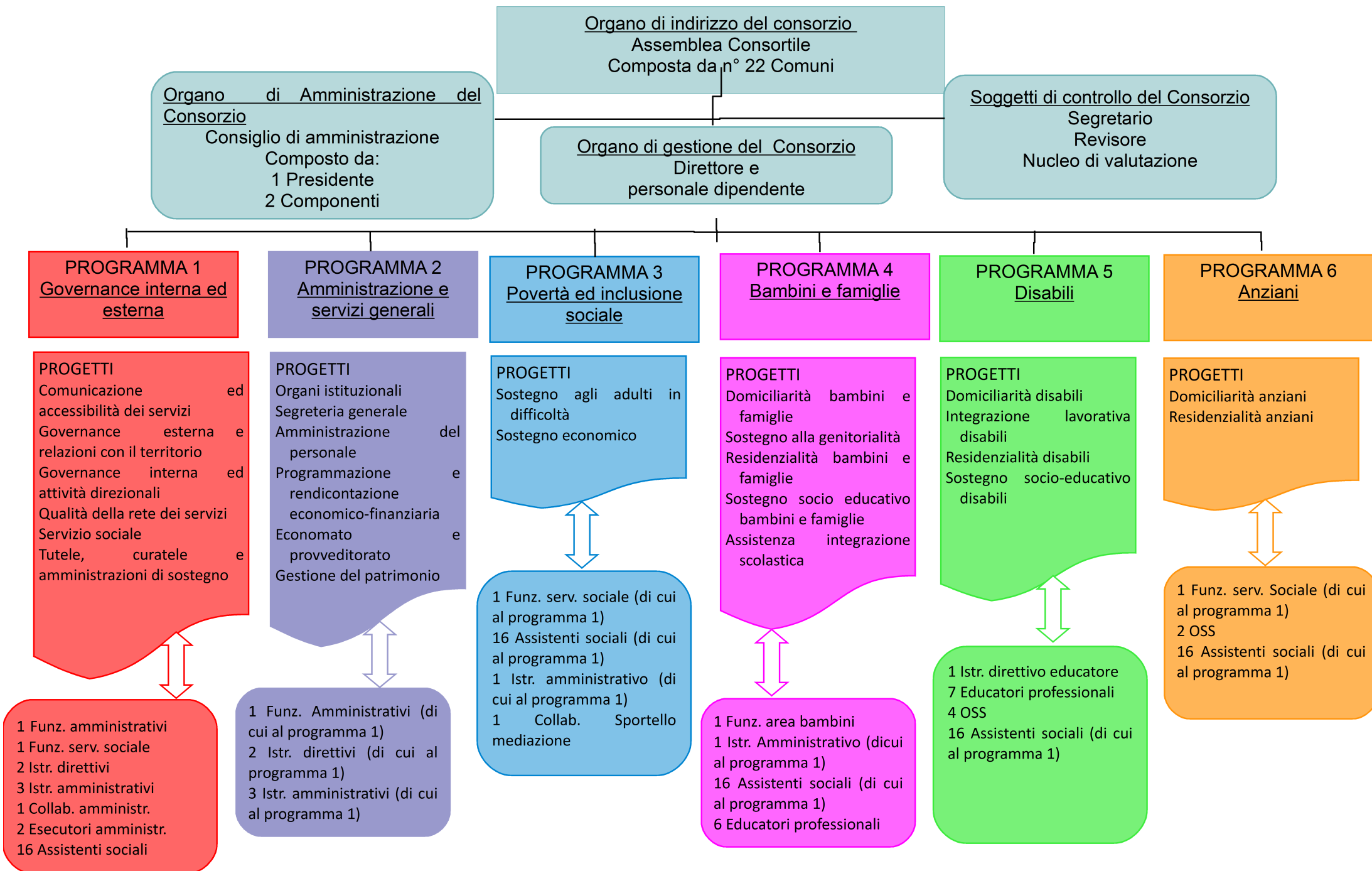
Il **C.I.S.S. di Pinerolo** è un Ente Pubblico nato il 1° luglio 1997 per la gestione, in forma associata, degli interventi e dei servizi socio assistenziali di competenza dei 22 Comuni ai sensi della vigente normativa.

Il Consorzio può anche gestire altri servizi a rilevanza sociale su delega dei Comuni.

Il Consorzio è regolato da una convenzione sottoscritta dai Comuni e da uno statuto, oltreché dai regolamenti. Il Consorzio è un ente strumentale dei Comuni, dotato di personalità giuridica e di autonomia gestionale.

Ha sede legale in Pinerolo.





## 2 Lo stato di salute dell'ente

### 2.1 Il bilancio e la salute economico-finanziaria

DESCRIZIONE ENTRATE	STANZIAMENTO FINALE 2011	CONSUNTIVO 2011 (ACCERTAMENTI)	CONSUNTIVO 2011 (RISCOSSIONI)	STANZIAMENTO FINALE 2012	CONSUNTIVO 2012 (ACCERTAMENTI)	CONSUNTIVO 2012 (RISCOSSIONI)	STANZIAMENTO 2013
TITOLO II - ENTRATE DERIVANTI DA CONTRIBUTI E TRASFERIMENTI CORRENTI DELLO STATO, DELLA REGIONE E DI ALTRI ENTI PUBBLICI ANCHE IN RAPPORTO ALL'ESERCIZIO DI FUNZIONI DEL.							
<b>TOTALE TITOLO II</b>	€ 8.109.092,91	€ 7.925.135,91	€ 3.888.932,05	€ 6.902.835,84	€ 6.870.481,63	€ 3.738.411,19	€ 7.047.513,68
TITOLO III - ENTRATE EXTRATRIBUTARIE							
<b>TOTALE TITOLO III</b>	€ 349.512,18	€ 336.332,90	€ 307.950,95	€ 368.569,56	€ 362.089,05	€ 291.990,15	€ 354.430,74
<b>TOTALE ENTRATE FINALI (TITOLO II E TITOLO III)</b>	€ 8.458.605,09	€ 8.261.468,81	€ 4.196.883,00	€ 7.271.405,40	€ 7.232.570,68	€ 4.030.401,34	€ 7.401.944,42
TITOLO V - ENTRATE DERIVANTI DA ACCENSIONI DI PRESTITI							
<b>TOTALE TITOLO V</b>	€ 800.000,00	€ -		€ 800.000,00	€ 348.787,98	€ 348.787,98	€ 1.200.000,00
TITOLO VI - ENTRATE DA SERVIZI PER CONTO DI TERZI							
<b>TOTALE TITOLO VI</b>	€ 834.000,00	€ 394.138,46	€ 381.921,91	€ 834.000,00	€ 431.884,30	€ 422.006,10	€ 500.000,00
<b>TOTALE</b>	€ 10.092.605,09	€ 8.655.607,27	€ 4.578.804,91	€ 8.905.405,40	€ 8.013.242,96	€ 4.801.195,42	€ 9.101.944,42
AVANZO DI AMMINISTRAZIONE	€ 278.801,00			€ 246.800,00			€ 299.830,59
<b>TOTALE COMPLESSIVO DELLE ENTRATE</b>	€ 10.371.406,09	€ 8.655.607,27	€ 4.578.804,91	€ 9.152.205,40	€ 8.013.242,96	€ 4.801.195,42	€ 9.401.775,01

DESCRIZIONE PROGRAMMA	DESCRIZIONE PROGETTO	STANZIAMENTO FINALE 2011	CONSUNTIVO 2011 IMPEGNI	CONSUNTIVO 2011 PAGAMENTI	STANZIAMENTO FINALE 2012	CONSUNTIVO 2012 IMPEGNI	CONSUNTIVO 2012 PAGAMENTI	STANZIAMENTO 2013
GOVERNANCE INTERNA ED ESTERNA	GOVERNANCE INTERNA ED ATTIVITA' DIREZIONALI	€ 299.883,00	€ 299.756,10	€ 67.342,31	€ 178.100,00	€ 178.021,92	€ 104.234,60	€ 314.100,00
	QUALITA' DELLA RETE DEI SERVIZI	€ 0,00	€ -		€ 0,00	€ 0,00	€ -	€ 0,00
<b>TOTALE PROGRAMMA GOVERNANCE INTERNA ED ESTERNA</b>		<b>€ 299.883,00</b>	<b>€ 299.756,10</b>	<b>€ 67.342,31</b>	<b>€ 178.100,00</b>	<b>€ 178.021,92</b>	<b>€ 104.234,60</b>	<b>€ 314.100,00</b>
AMMINISTRAZIONE E SERVIZI GENERALI	ORGANI ISTITUZIONALI	€ 25.598,81	€ 24.959,76	€ 11.486,76	€ 25.110,44	€ 25.110,39	€ 11.486,76	€ 25.286,81
	AMMINISTRAZIONE DEL PERSONALE	€ 1.712.781,37	€ 1.705.693,41	€ 1.452.886,43	€ 1.713.541,88	€ 1.712.619,52	€ 1.548.611,05	€ 1.665.702,37
	PROGRAMMAZIONE E RENDICONTAZIONE ECONOMICO FINANZIARIA	€ 93.812,00	€ 76.572,34	€ 3.206,34	€ 12.617,56	€ 4.116,70	€ 2.888,48	€ 90.090,00
	ECONOMATO E PROVVEDITORATO	€ 106.900,00	€ 101.848,99	€ 77.758,29	€ 96.400,00	€ 90.670,56	€ 60.412,19	€ 96.500,00
	GESTIONE DEL PATRIMONIO	€ 162.797,19	€ 150.628,99	€ 116.160,67	€ 153.700,00	€ 152.426,42	€ 116.848,87	€ 172.900,00
<b>TOTALE PROGRAMMA AMMINISTRAZIONE E SERVIZI GENERALI</b>		<b>€ 2.101.889,37</b>	<b>€ 2.059.703,49</b>	<b>€ 1.661.498,49</b>	<b>€ 2.001.369,88</b>	<b>€ 1.984.943,59</b>	<b>€ 1.740.247,35</b>	<b>€ 2.050.479,18</b>
POVERTA' ED INCLUSIONE SOCIALE	SOSTEGNO ADULTI IN DIFFICOLTA'	€ 26.000,00	€ 26.000,00		€ 26.000,00	€ 26.000,00	€ -	€ 26.000,00
	SOSTEGNO ECONOMICO	€ 680.000,00	€ 680.000,00	€ 573.407,62	€ 628.414,52	€ 628.414,52	€ 548.706,19	€ 716.401,33
<b>TOTALE PROGRAMMA POVERTA' ED INCLUSIONE SOCIALE</b>		<b>€ 706.000,00</b>	<b>€ 706.000,00</b>	<b>€ 573.407,62</b>	<b>€ 654.414,52</b>	<b>€ 654.414,52</b>	<b>€ 548.706,19</b>	<b>€ 742.401,33</b>
BAMBINI E FAMIGLIE	DOMICILIARITA' BAMBINI E FAMIGLIE	€ 554.000,00	€ 544.021,82	€ 366.779,66	€ 556.500,00	€ 556.500,00	€ 313.743,49	€ 556.500,00
	SOSTEGNO ALLA GENITORIALITA'	€ 1.100,00	€ 1.100,00	€ -	€ 0,00	€ 0,00	€ -	€ -
	RESIDENZIALITA' BAMBINI E FAMIGLIE	€ 239.000,00	€ 239.000,00	€ 93.291,64	€ 228.500,00	€ 226.484,54	€ 64.458,98	€ 220.000,00
	SOSTEGNO SOCIO-EDUCATIVO BAMBINI E FAMIGLIE	€ 239.500,00	€ 238.424,02	€ 107.573,98	€ 263.500,00	€ 263.401,43	€ 100.873,25	€ 267.000,00
	ASSISTENZA E INTEGRAZIONE SCOLASTICA	€ 741.398,00	€ 739.140,80	€ 415.790,95	€ 734.600,00	€ 719.738,95	€ 291.097,20	€ 735.000,00
<b>TOTALE PROGRAMMA BAMBINI E FAMIGLIE</b>		<b>€ 1.774.998,00</b>	<b>€ 1.761.686,64</b>	<b>€ 983.436,23</b>	<b>€ 1.783.100,00</b>	<b>€ 1.766.124,92</b>	<b>€ 770.172,92</b>	<b>€ 1.778.500,00</b>
DISABILI	DOMICILIARITA' DISABILI	€ 0,00	€ -		€ 0,00	€ 0,00	€ -	€ -
	INTEGRAZIONE LAVORATIVA DISABILI	€ 53.000,00	€ 52.503,00	€ 52.503,00	€ 24.583,00	€ 24.583,00	€ 15.415,00	€ 68.714,50
	RESIDENZIALITA' DISABILI	€ 1.582.450,00	€ 1.508.607,29	€ 604.659,37	€ 1.068.538,00	€ 1.067.707,33	€ 350.491,06	€ 783.200,00
	SOSTEGNO SOCIO-EDUCATIVO DISABILI	€ 1.175.175,81	€ 1.166.473,58	€ 561.717,74	€ 1.036.300,00	€ 1.019.305,89	€ 479.859,75	€ 1.112.380,00
<b>PROGRAMMA DISABILI</b>		<b>€ 2.810.625,81</b>	<b>€ 2.727.583,87</b>	<b>€ 1.218.880,11</b>	<b>€ 2.129.421,00</b>	<b>€ 2.111.596,22</b>	<b>€ 845.765,81</b>	<b>€ 1.964.294,50</b>
ANZIANI	DOMICILIARITA' ANZIANI	€ 593.009,91	€ 590.204,00	€ 321.496,88	€ 468.000,00	€ 468.000,00	€ 78.195,65	€ 547.500,00
	RESIDENZIALITA' ANZIANI	€ 451.000,00	€ 420.052,65	€ 255.523,72	€ 303.800,00	€ 299.060,00	€ 123.554,66	€ 304.500,00
<b>TOTALE PROGRAMMA ANZIANI</b>		<b>€ 1.044.009,91</b>	<b>€ 1.010.256,65</b>	<b>€ 577.020,60</b>	<b>€ 771.800,00</b>	<b>€ 767.060,00</b>	<b>€ 201.750,31</b>	<b>€ 852.000,00</b>
<b>TOTALE PROGRAMMI</b>		<b>€ 8.737.406,09</b>	<b>€ 8.564.986,75</b>	<b>€ 5.081.585,36</b>	<b>€ 7.518.205,40</b>	<b>€ 7.462.161,17</b>	<b>€ 4.210.877,18</b>	<b>€ 7.701.775,01</b>





DESCRIZIONE PROGRAMMA	DESCRIZIONE PROGETTO	STANZIAMENTO FINALE 2011	CONSUNTIVO 2011 IMPEGNI	CONSUNTIVO 2011 PAGAMENTI	STANZIAMENTO FINALE 2012	CONSUNTIVO 2012 IMPEGNI	CONSUNTIVO 2012 PAGAMENTI	STANZIAMENTO 2013
<b>PARTITE DI GIRO</b>	PARTITE DI GIRO	€ 834.000,00	€ 394.138,46	€ 389.805,49	€ 834.000,00	€ 431.884,30	€ 431.514,30	€ 500.000,00
<b>TOTALE PARTIRE DI GIRO</b>		<b>€ 834.000,00</b>	<b>€ 394.138,46</b>	<b>€ 389.805,49</b>	<b>€ 834.000,00</b>	<b>€ 431.884,30</b>	<b>€ 431.514,30</b>	<b>€ 500.000,00</b>
<b>RIMBORSO ANTICIPAZIONE DI CASSA</b>	RIMBORSO ANTICIPAZIONI DI CASSA	€ 800.000,00	€ -		€ 800.000,00	€ 348.787,98	€ 184.704,65	€ 1.200.000,00
<b>TOTALE RIMBORSO ANTICIPAZIONI DI CASSA</b>		<b>€ 800.000,00</b>	<b>€ 0,00</b>	<b>€ -</b>	<b>€ 800.000,00</b>	<b>€ 348.787,98</b>	<b>€ 184.704,65</b>	<b>€ 1.200.000,00</b>
<b>TOTALI COMPLESSIVI</b>		<b>€ 10.371.406,09</b>	<b>€ 8.959.125,21</b>	<b>€ 5.471.390,85</b>	<b>€ 9.152.205,40</b>	<b>€ 8.242.833,45</b>	<b>€ 4.827.096,13</b>	<b>€ 9.401.775,01</b>

## Equilibrio finanziario

Indicatore	Modalità di calcolo	Unità misura	Valore attuale (2012) (a)	Valore atteso (2013) (b)	Valore consuntivo (2013) (c)	Scostamento (d=c-b)
<b>Equilibrio parte corrente</b>	<i>Entrate correnti (Tit. I, II, III) / (Spese correnti (Tit. I) + Rimborsi quota capitale prestiti (Tit. III, int. 3, 4, 5))</i>	%	96,72	100,05		
<b>Risultato di amministrazione</b>	<i>Risultato di amministrazione/ Entrate correnti (Tit. I, II, III)</i>	%	3,39	4,11		
<b>Incidenza dei residui attivi</b>	<i>Residui attivi complessivi/ Entrate complessive (Tit. I, II, III, IV, V)</i>	%	55,01	54,41		
<b>Incidenza dei residui passivi</b>	<i>Residui passivi complessivi/ Spese complessive (Tit. I, II, III)</i>	%	50,60	50,84		

### 2.1.1 Entrate

Indicatore	Modalità di calcolo	Unità misura	Valore attuale (2012) (a)	Valore atteso (2013) (b)	Valore consuntivo (2013) (c)	Scostamento (d=c-b)
<b>Autonomia finanziaria</b>	<i>Entrate proprie (Tit. I, III)/Entrate correnti (Tit. I, II, III)</i>	%	5,07	4,53		
<b>Incidenza dei trasferimenti comunali</b>	<i>Entrate da trasferimenti correnti dei Comuni/ Entrate correnti (Tit. I, II, III)</i>	%	40,42	40,41		
<b>Incidenza dei trasferimenti regionali</b>	<i>Entrate da trasferimenti correnti della Regione (Tit. II, cat. 2, 3)/ Entrate correnti (Tit. I, II, III)</i>	%	20,63	21,72		
<b>Compartecipazione dell'utenza</b>	<i>Entrate da compartecipazione dell'utenza al costo dei servizi/ Entrate correnti (Tit. I, II, III)</i>	%	5,07	4,53		
<b>Intervento comunale</b>	<i>Entrate da trasferimenti correnti dei Comuni/ Popolazione residente</i>	%	30,15	30,12		
<b>Intervento regionale</b>	<i>Entrate da trasferimenti correnti della Regione/ Popolazione residente</i>	%	15,39	16,19		
<b>Grado di prevedibilità delle entrate</b>	<i>Accertamenti entrate correnti (Tit. I, II, III)/ Stanziamenti iniziali entrate correnti (Tit., I, II, III)</i>	%	97,27	94,55		
<b>Capacità di riscossione delle entrate</b>	<i>Riscossioni c/competenza entrate correnti(Tit. I, II, III)/ Accertamenti entrate correnti (Tit. I, II, III)</i>	%	55,73	16,34		
<b>Tasso di smaltimento dei residui attivi</b>	<i>Riscossioni in c/residui riportati ad inizio anno/ Residui attivi riportati ad inizio anno</i>	%	73,68	53,70		

Indicatore	Modalità di calcolo	Unità misura	Valore attuale (2012) (a)	Valore atteso (2013) (b)	Valore consuntivo (2013) (c)	Scostamento (d=c-b)
<b>Rigidità della spesa</b>	<i>(Spesa personale (Tit. I, int. 1) + Spesa interessi passivi (Tit. I, int. 6) + Spese rimborso prestiti (Tit. III)) / Entrate correnti (Tit. I, II, III)</i>	%	26,61	32,85		
<b>Incidenza delle spese di personale sulle spese correnti</b>	<i>Spesa personale (Tit. I, int. 1) / Spese correnti (Tit. I)</i>	%	21,12	22,95		
<b>Incidenza delle spese generali sulle spese correnti</b>	<i>Spese correnti Funzione 1 / Tot. spese correnti Tit. I</i>	%	13,13	14,71		
<b>Capacità di programmazione delle spese</b>	<i>Impegni spese correnti (Tit. I) / Stanziamenti iniziali spese correnti (Tit. I)</i>	%	97,13	87,64		
<b>Capacità di realizzazione delle spese</b>	<i>Impegni spese correnti (Tit. I) / Stanziamenti definitivi spese correnti (Tit. I)</i>	%	99,25	83,25		
<b>Capacità di pagamento</b>	<i>Pagamenti c/competenza spese correnti (Tit. I) / Impegni spese correnti (Tit. I)</i>	%	56,43	21,00		
<b>Tasso di smaltimento dei residui passivi</b>	<i>Pagamenti c/residui riportati a inizio anno / Residui passivi riportati a inizio anno</i>	%	83,28	59,33		

## 2.1.3 Il personale e la salute organizzativa

QUALIFICA CATEGORIA	PROFILO PROFESSIONALE	POSTI PREVISTI IN PIANTA ORGANICA	IN SERVIZIO	POSTI PREVISTI IN PIANTA ORGANICA	IN SERVIZIO	POSTI PREVISTI IN PIANTA ORGANICA	IN SERVIZIO
		2010		2011		2012	
DIRIGENTE	DIRETTORE	1	1	1	1	1	1
D	FUNZIONARIO AMMINISTRATIVO	2	2	2	1	2	1
D	ISTRUTTORE DIRETTIVO AMMINISTRATIVO	2	2	2	2	2	2
C	ISTRUTTORE AMMINISTRATIVO	5	3	5	3	5	3
B	COLLABORATORE AMMINISTRATIVO	1	1	1	1	1	1
B	ESECUTORE AMMINISTRATIVO	2	2	2	2	2	2
D	FUNZIONARIO TECNICO	3	2	3	2	3	2
D	ISTRUTTORE DIRETTIVO ASSISTENTE SOCIALE	17	14	17	16	17	16
D	ISTRUTTORE DIRETTIVO EDUCATORE	2	1	2	1	2	1
C	ISTRUTTORE TECNICO EDUCATORE PROFESSIONALE	20	14	20	14	20	13
B	O.S.S.	11	6	11	6	11	6
<b>TOTALE</b>		<b>66</b>	<b>48</b>	<b>66</b>	<b>49</b>	<b>66</b>	<b>48</b>

Indicatore	Modalità di calcolo	Unità misura	Valore attuale (2012) (a)	Valore atteso (2013) (b)	Valore consuntivo (2013) (c)	Scostamento (d=c-b)
<b>Tasso di assenteismo</b>	<i>gg. totali di assenza/gg. totali lavorate</i>	%	25,16	22		
<b>Tasso di assenza per malattia</b>	<i>gg. totali di assenza per malattia/gg. totali lavorate</i>	%	2	1		
<b>Provvedimenti disciplinari</b>	<i>N. provvedimenti disciplinari emanati nell'anno/Tot. Personale</i>	%	0	0		
<b>Incentivazione complessiva</b>	<i>Fondo contrattazione decentrata/ Spesa per il personale (Tit. I, Int. 1)</i>	%	8,68	8		
<b>Capacità di incentivazione</b>	<i>Fondo decentrato, parte variabile/ Tot. Personale</i>	%	76	75		
<b>Selettività e merito</b>	<i>N. dipendenti che hanno ottenuto incentivi/ totale personale</i>	%	100	100		
<b>Differenziazione dei premi</b>	<i>Premio min da erogare/ premio max da erogare</i>	%	15	15		

## 3 I programmi e i servizi

In questa parte si riprendono i **6 programmi** con le finalità descritte nella Relazione previsionale e programmatica, i progetti afferenti al programma e tutti i servizi attraverso i quali si realizzano gli obiettivi dell'anno.

Per ogni programma si riprendono gli obiettivi prioritari scelti nel PEG 2013, richiamando i progetti e i servizi interessati e di questi si indicano:

- il centro di responsabilità
- gli obiettivi
- le reti di collaborazioni
- l'impatto atteso
- gli indicatori di risultato in relazione ai valori (es. utenti seguiti) rilevati nel 2012 e i valori attesi per il 2013
- il portafoglio dei servizi del programma
- il budget di spesa

Nel 2013 il PEG è stato articolato secondo il nuovo schema che comprende per ogni programma 4 parti:

- 1. presentazione dei progetti e dei servizi
- 2. obiettivi prioritari dell'anno
- 3. obiettivi di mantenimento e miglioramento
- 4. risorse finanziarie

## 3.1 Governance interna ed esterna

### 3.1.1. Finalità ed obiettivi

#### Finalità 2013 – 2015 del Programma

Facilitare la comunicazione con i cittadini, governare le relazioni con i soggetti pubblici e privati con cui si collabora, gestire le risorse umane e di controllo delle risorse finanziarie, curare i rapporti con gli organi istituzionali, supervisionare la qualità dei servizi, garantire l'ascolto e l'intervento professionale dell'assistente sociale alle richieste dei cittadini, tutelare le persone segnalate dall'autorità giudiziaria.

#### OBBIETTIVO N. 1

<b>Centro di responsabilità di 1° livello</b>	<b>Direzione</b>
<b>Centro di responsabilità di II° livello</b>	<b>Area Servizio sociale Professionale</b>
<b>Finalità Progetto</b>	<b>Garantire una informazione aggiornata sui servizi del CISS al cittadino</b>
<b>Progetto PEG</b>	<b>Comunicazione ed accessibilità dei servizi</b>
<b>Servizio</b>	<b>Sportelli informativi e relazioni con il pubblico PASS –Punto accoglienza socio sanitario</b>

<b>Obiettivi 2013 di servizio</b>	<b>Modalità di attuazione</b>	<b>Tempi</b>
<b>POTENZIARE L'ACCESSIBILITA' E L'ACCOGLIENZA DELLE PERSONE NON AUTOSUFFICIENTI TRAMITE IL PASS - CON I FINANZIAMENTI DEL PROGETTO INPS/INPDAP</b>	1. Aumento del personale presso lo sportello del PASS che attiverà la complessa procedura delle domande INPS	Annuale
	2. Aumento dell'orario di apertura del PASS	Annuale
	3. Monitoraggio del servizio con incontri periodici tra gli operatori che seguono il progetto	Annuale

<b>Utenti interessati</b>	<b>Rete di collaborazioni</b>
<b>Personae non autosufficienti: anziani, disabili, minori e loro familiari</b>	<b>Comuni ASL INPSINPDAP Case di riposo Centri diurni per anziani, disabili, minori Cooperative che gestiscono servizi Associazioni di volontariato Assistenti familiari Patronati – Sindacati Centro per l'impiego Sportelli di mediazione interculturale Servizi per minori Scuole – Tribunale – Carabinieri</b>

#### Impatto atteso

**Migliorare l'accessibilità e l'accoglienza delle persone ad un servizio integrato –sanità sociale - per favorire risposte adeguate e tempestive**

**Indicatori di risultato**

Indicatore	Descrizione	Unità misura	Valore attuale (20112 (a))	Valore atteso (2013) (b)	Valore consuntivo (2013) ©	Scostamento (d=c-b)
Aumento degli accessi in relazione all'anno precedente	Evidenzia l'aumento degli accessi in relazione all'aumento delle aperture del PASS con il nuovo finanziamento INPS/INPDAP che prevede circa 90 persone da prendere in carico a seguito della selezione di un numero superiore di persone che faranno domanda	n.	n. 1.607	Da 1.650 a 1.700		
Aumento dell'orario di apertura del PASS	Evidenzia una migliore accoglienza del cittadino aumentando l'apertura del servizio	n.	6 ore	Da 6 a 8		

**OBIETTIVO N. 2 (assegnato direttore)**

<b>Centro di responsabilità di 1° livello</b>	<b>Direzione</b>
<b>Progetto PEG</b>	<b>Governance esterna e relazioni con il territorio</b>
<b>Finalità Progetto</b>	<b>Migliorare le relazioni con i soggetti pubblici e privati del territorio</b>
<b>Servizio</b>	<b>Integrazione socio-sanitaria</b>

Obiettivi 2013 di servizio	Modalità di attuazione	Tempi
<b>GARANTIRE ALLE PERSONE CON PROBLEMI SOCIO SANITARI INTEGRATI MIGLIORANDO LA COLLABORAZIONE TRA IL CISS e L'ASL</b>	1. Collaborazione dei responsabili designati nelle 3 commissioni integrate: UMVD minori, disabili e UVG per la valutazione dei progetti individuali	Annuale
	2. Collaborazione del direttore nelle commissioni centralizzate	Annuale
	3. Avvio dei progetti integrati ad opera del personale territoriale	Annuale

Utenti interessati	Rete di collaborazioni
<b>Utenti con problemi socio-sanitari:</b> -Anziani non autosufficienti -Disabili Adulti -Minori disabili o minori con problemi comportamentali	<b>Asl</b> <b>Cooperative</b> <b>Case di riposo</b> <b>Privato sociale</b> <b>Comunità alloggio</b> <b>Centri diurni</b> <b>Scuole</b>

**Impatto atteso**

<b>Garantire al cittadino progetti tempestivi e integrati tra i due enti di riferimento</b>
---------------------------------------------------------------------------------------------



Indicatori di risultato						
Indicatore	Descrizione	Unità misura	Valore attuale (2012) (a)	Valore atteso (2013) (b)	Valore consuntivo (2013) (c)	Scostamento (d=c-b)
N. progetti attivi condivisi con l'ASL nel 2013 (anziani, minori, disabili) in relazione all'anno precedente	Evidenzia il mantenimento di una collaborazione con l'ASL che produce risparmi per gli enti e un buon servizio per i cittadini con la risposta di progetti integrati, tutti valutati nelle commissioni, pur in presenza di una riduzione delle risorse economiche e di personale	n.	777	Da 750 a 785		

### OBIETTIVO N. 3

<b>Centro di responsabilità di 1° livello</b>	<b>Direzione</b>
<b>Progetto PEG</b>	<b>Governance esterna e relazioni con il territorio</b>
<b>Finalità Progetto</b>	<b>Assicurare la governance del Consorzio attraverso la gestione delle relazioni con i collaboratori interni ed esterni</b>
<b>Servizio</b>	<b>Rapporti con gli attori sociali del territorio</b>

Obiettivi 2013 di servizio	Modalità di attuazione	Tempi
COORDINARE LA PROGETTAZIONE DELLE ASSOCIAZIONI DI VOLONTARIATO (finanziata dalla Provincia) E IL RACCORDO CON I SERVIZI DEL CISS	1. Contatti con le associazioni per la presentazione dei progetti e la rendicontazione degli stessi	Annuale
	2. Analisi dei progetti e approvazione degli stessi	Annuale
	3. Contatti con la provincia per le procedure di presentazione e rendicontazione	Annuale
	4. Procedure amministrative e atti per liquidare il trasferimento alle rispettive associazioni	Annuale

Utenti interessati	Rete di collaborazioni
Minori e Famiglie Disabili Adulti Anziani	Provincia che finanzia Associazioni di volontariato che presentano il progetto al CISS e gestiscono il contributo: AVASS - AVOSD - AUSER - CROCE verde Cumiana - As. BUON SAMARITANO - AVOS - CENTRO AIUTO VITA

Impatto atteso
Promuovere una progettazione del privato in sinergia con le attività del CISS potenziando la rete di interventi e creando nuove opportunità di servizi ai cittadini

Indicatori di risultato						
Indicatore	Descrizione	Unità misura	Valore attuale (2012) (a)	Valore atteso (2013) (b)	Valore consuntivo (2013) (c)	Scostamento (d=c-b)
N. Associazioni/Progetti da coordinare	Esprime la capacità progettuale delle Associazioni e la capacità di gestione della rete del privato sociale da parte del CISS	n.	7	7		
N. utenti che beneficiano degli aiuti	Indica il numero consistente di persone che vengono aiutate dalle Associazioni che utilizzano il contributo della Provincia e le risorse del volontariato	n.	Non rilevato	da 250 a 350		

## OBIETTIVO N. 4

<b>Centro di responsabilità di 1° livello</b>	<b>Direzione</b>
<b>Progetto PEG</b>	<b>Governance interna ed attività direzionali</b>
<b>Finalità Progetto</b>	<b>Garantire la programmazione e la gestione delle attività direzionali</b>
<b>Servizio</b>	<b>Pianificazione ed acquisizione delle risorse</b>

Obiettivi 2013 di servizio	Modalità di attuazione	Tempi
PROMUOVERE LA RICERCA DI NUOVE RISORSE ECONOMICHE	1. Controllo periodico dei bandi di finanziamento: europei, nazionali, privati	Annuale
	2. Rapporti con le cooperative e il privato sociale per la presentazione di progetti condivisi	Annuale
	3. Elaborazione e presentazione nuovi progetti per ricerca fondi	Annuale

Utenti interessati	Rete di collaborazioni
Tutti i cittadini e tutti gli utenti del CISS	Comuni Regione Provincia Enti pubblici e privati che hanno accesso ai fondi europei Banche Cooperative

Impatto atteso
Contenere la diminuzione di servizi offerti ai cittadini a causa dei tagli dei finanziamenti regionali e nazionali

Indicatori di risultato						
Indicatore	Descrizione	Unità misura	Valore attuale (2012) (a)	Valore atteso (2013) (b)	Valore consuntivo (2013) (c)	Scostamento (d=c-b)
N. progetti elaborati e/o presentati e n. progetti finanziati	Sottolinea la capacità dell'ente di elaborare progetti spesso difficili per la complessa rete da creare intorno al progetto e per la modulistica da compilare. (Si precisa che a volte il progetto pur essendo scritto dal CISS può essere presentato da altro ente che fa da capofila)	n.	9 elaborati 6 finanziati	4 elaborati 2 finanziati		

### 3.1.2 Portafoglio dei servizi

#### PROGRAMMA 1 Governance interna ed esterna

Progetto PEG	Servizi erogati	Utenti (tipologia)	Valore attuale (2012)	Valore atteso (2013)
1. Comunicazione ed accessibilità dei servizi	1. Sportelli informativi, relazioni con il pubblico e accessibilità delle sedi 2. Sito internet - carta dei servizi - rapporti con la stampa e i media	Cittadini Utenti Enti pubblici e privati Scuole Associazioni	N. 6 sportelli  N. 24 sedi di accesso sul territorio	N. 6 sportelli  N. 24 sedi di accesso sul territorio
2. Governance esterna e relazioni con il territorio	1. Integrazione socio-sanitaria 2. Piano di zona e PEPS 3. Rapporti con gli attori sociali del territorio 4. Rapporti con le istituzioni	Sindacati Aziende	N. 58 soggetti firmatari del Piano di zona	N. 58 soggetti firmatari del Piano di zona
3. Governance interna ed attività direzionali	1. Programmazione, gestione e controllo 2. Pianificazione ed acquisizione delle risorse 3. Organizzazione e gestione risorse umane 4. Formazione interna 5. Rapporti con gli organi istituzionali 6. Sicurezza sui luoghi di lavoro	Enti pubblici e privati Aziende	Bilancio Consorzio <b>€ 9.152.205,40</b>  N. dipendenti: <b>49</b>	Bilancio Consorzio € 9.000.000 circa  N. dipendenti: <b>48</b>

4. Qualità della rete dei servizi	1. Vigilanza delle strutture residenziali e semiresidenziali 2. Sistemi informativi 3. Formazione professionale esterna	Enti pubblici e privati Aziende	N. <b>7</b> strutture per minori  N. <b>13</b> strutture per disabili sul territorio  N. <b>23</b> case di riposo sul territorio	N. <b>7</b> strutture per minori  N. <b>13</b> strutture per disabili  N. <b>23</b> case di riposo sul territorio
5. Servizio sociale	1. Servizio sociale professionale e segretariato sociale	Cittadini utenti Enti pubblici e privati Scuole Associazioni Aziende	n. <b>10.043</b> cittadini utenti del CISS	n. 10.000 circa
6. Tutele curatele ed amministrazioni di sostegno	1. Tutele, curatele ed amministrazioni di sostegno		n. <b>24</b> cittadini con provvedimenti di tutela affidati al CISS	n. 24 circa

Parametri e standard di qualità						
Indicatore	Modalità di calcolo	Unità misura	Valore attuale (2012) (a)	Valore atteso (2013) (b)	Valore consuntivo (2013) (c)	Scostamento (d=c-b)
<b>Accessi al segretariato sociale</b>	<i>Registrazione informatica</i>	n.	1.127	Da 1.050 a 1.200		
<b>Accessi allo sportello PASS</b>	<i>Registrazione informatica</i>	n.	1.607	Da 1.650 a 1.700		
<b>Ore di apertura settimanale al pubblico di: segretariato s. PASS Assist. Sociali Mediaz. Interc. Adozioni</b>		n.	52	Da 45 a 50		
<b>Segnalazioni al tribunale per provvedimenti di tutela</b>	<i>Registrazione foglio exell</i>	n.	61	Da 55 a 70		
<b>Convenzioni con enti pubblici e privati</b>	<i>Attingendo dall'archivio</i>	n.	28	Da 25 a 30		

### 3.1.3 Risorse

#### Budget di spesa

anni	2012	2013	2014	2015
Totale Programma Governance Interna ed esterna	€ 178.100,00	€ 314.100,00	€ 314.100,00	€ 314.100,00

## 3.2 Amministrazione e servizi generali

### 3.2.1 Finalità ed obiettivi

#### Finalità 2013– 2015 del Programma

Garantire il funzionamento dell'intera macchina amministrativa al fine di realizzare gli obiettivi programmatici della rete dei servizi sociali nel rispetto del complesso mondo di norme in continua evoluzione nel diritto amministrativo.

#### OBIETTIVO N. 1 (assegnato direttore)

Centro di responsabilità di 1° livello	Direzione
Centro di responsabilità di II° livello	Area finanziaria
Progetto PEG	Economato e provveditorato
Servizio	Gestione economale. Acquisti beni e servizi per il funzionamento dell'Ente

Obiettivi 2013 di servizio	Modalità di attuazione	Tempi
RIDUZIONE DELLE SPESE GENERALI DI FUNZIONAMENTO	1. Dare continuità alla riorganizzazione delle modalità di spedizione di parte della posta utilizzando, dove è possibile, la posta elettronica in sostituzione della spedizione	Annuale
	2. Indagine per conoscere le migliori offerte in tema di telefonia mobile e fissa	Annuale

Utenti interessati	Rete di collaborazioni
Consorzio	Enti pubblici e privati che forniscono servizi al CISS

Impatto atteso
Riduzione delle spese di carattere generale

Indicatori di risultato		Indicatore	Descrizione	Unità misura	Valore attuale (2012) (a)	Valore atteso (2013) (b)	Valore consuntivo (2013) (c)	Scostamento (d=c-b)
Risparmio sulle spese di spedizione postale nel triennio 2011/2013	Evidenzia l'entità dei risparmi che si realizzeranno nel 2013.	€.	nel 2011 €. 5.500 nel 2012 € 4.500 - 1.000		da.- 250 a - 500 €.			
Risparmio sulle spese delle utenze (Enel-telefonia) sede centrale, rispetto al 2012	Evidenzia l'entità dei risparmi che si realizzeranno nel 2013, soprattutto sui contratti di telefonia fissa e mobile che è sotto i costi CONSIP.	€	nel 2012 la spesa era €. 31.500		da -2000 a - 3.500			

## OBIETTIVO N. 2

<b>Centro di responsabilità di 1° livello</b>	<b>Direzione</b>
<b>Centro di responsabilità di II° livello</b>	<b>Area finanziaria</b>
<b>Progetto PEG</b>	<b>Economato e provveditorato</b>
<b>Servizio</b>	<b>Gestione economale. Acquisti beni e servizi per il funzionamento dell'Ente</b>

Obiettivi 2013 di servizio	Modalità di attuazione	Tempi
<b>RIDUZIONE DEL CONSUMO DI CARTA RIORGANIZZANDO ALCUNE PROCEDURE E GLI UFFICI AMMINISTRATIVI</b>	1. Monitorare il consumo della carta mettendo a disposizione del personale n. 26 risme di carta al mese a fronte delle 34 consumate nel 2012	Annuale

Utenti interessati	Rete di collaborazioni
<b>Consorzio</b>	<b>Ditte di fornitura</b> Enti pubblici e privati che collaborano con il CISS

Impatto atteso
<b>Riduzione delle spese di acquisto della carta per stampare</b>

Indicatori di risultato		Indicatore	Descrizione	Unità misura	Valore attuale (2012) (a)	Valore atteso (2013) (b)	Valore consuntivo (2013) (c)	Scostamento (d=c-b)
Riduzione della quantità di carta consumata rispetto all'ultimo ordine	A dicembre 2011 il bancale di 480 risme di carta è durato 14 mesi (fino a gennaio 2013). Il bancale arrivato a febbraio 2013 si ipotizza che duri per 18 mesi con un consumo di circa 26/28 risme al mese a fronte delle 34 del periodo precedente.	n.	34 risme al mese		da 26 a 28 risme al mese			

## 3.2.2 Portafoglio dei servizi

## PROGRAMMA 2 Amministrazione e servizi generali

Progetto PEG	Servizi erogati	Utenti (tipologia)	Valore attuale (2012)	Valore atteso (2013)
Segreteria generale	1. Segreteria, protocollo e archivio 2. Deliberazioni e determinazioni	Dipendenti Consorzio  Amministratori	N. 29 delibere di Assemblea N. 20 di CDA	N. 30 di Assemblea  N. 20 di CDA
Amministrazione del personale	1. Gestione economica, giuridica e previdenziale del personale	Dipendenti Consorzio	Costo personale €. 1.713.000	Costo personale €. 1.666.000
Programmazione e rendicontazione economica - finanziaria	1. Programmazione e rendicontazione economico finanziaria 2. Gestione contabile e fiscale del bilancio	Dipendenti Consorzio	Bilancio Consorzio €. 9.152.205,4	Bilancio Consorzio €. 9.000.000,0
Economato e provveditorato	1. Gestione economica - Acquisti beni per il funzionamento dell'ente 2. Gestione economica - Acquisti servizi e trasferimenti per il funzionamento dell'ente 3. Gare d'appalto e contratti	Dipendenti Consorzio	Sono state espletate 4 gare di appalto	Saranno espletate 2 gare di appalto
Gestione del patrimonio	1. Gestione delle sedi 2. Gestione beni mobili (automezzi/attrezzature)	Dipendenti Consorzio	n. 5 sedi da gestire e n. 25 automezzi	n. 5 sedi da gestire e n. 25 automezzi

Parametri e standard di qualità						
Indicatore	Modalità di calcolo	Unità misura	Valore attuale (2012) (a)	Valore atteso (2013) (b)	Valore consuntivo (2013) (c)	Scostamento (d=c-b)
Atti realizzati dal Consorzio	Sistema informativo	n.	49	Da 45 a 50		
Risparmi realizzati sugli acquisti del programma	Dal confronto bilancio 2011 con quello 2012	€	€. 11.000	Da 5.000 a 8.000 €		

## 3.2.3 Risorse

## Budget di spesa

Anni	2012	2013	2014	2015
<b>Totale Programma Amministrazione e Servizi Generali</b>	<b>€ 2.001.369,88</b>	<b>€ 2.050.479,18</b>	<b>€ 2.050.479,18</b>	<b>€ 2.050.479,18</b>

## 3.3 Povertà ed inclusione sociale

### 3.3.1 Finalità ed obiettivi

#### Finalità 2013 – 2015 del Programma

Creare una rete di protezione sociale per i cittadini privi di risorse, in particolare per le persone in condizione di povertà, con difficoltà di inserimento nella vita sociale e nel mercato del lavoro.

#### OBIETTIVO N. 1

Centro di responsabilità di 1° livello	Direzione
Centro di responsabilità di II° livello	Area povertà ed inclusione sociale
Finalità Progetto	Attuare misure di contrasto alla povertà attraverso il sostegno economico
Progetto PEG	Sostegno economico
Servizio	Assistenza economica

Obiettivi 2013 di servizio	Modalità di attuazione	Tempi
MANTENERE GLI AIUTI ECONOMICI ALLE FASCE PIU' DEBOLI CURANDO LE RELAZIONI CON LE ASSOCIAZIONI DI VOLONTARIATO	<ol style="list-style-type: none"> <li>1. Applicazione del regolamento (rivisto periodicamente) che individua fasce di priorità per l'erogazione degli aiuti economici e che cerca di evitare doppi interventi</li> <li>2. Contestuale monitoraggio della spesa e dei progetti attraverso la commissione economica</li> </ol>	Annuale

Utenti interessati	Rete di collaborazioni
Anziani Disabili Minori e famiglie Adulti in situazione eccezionale	Centri di ascolto Associazioni di volontariato Comuni Centro per l'impiego

Impatto atteso
Garantire la soddisfazione dei bisogni primari alle persone fragili in condizione di povertà

Indicatori di risultato						
Indicatore	Descrizione	Unità misura	Valore attuale (2012) (a)	Valore atteso (2013) (b)	Valore consuntivo (2013) (c)	Scostamento (d=c-b)
Numero persone aiutate nel triennio 2011/2013 in relazione al budget a disposizione	Si cerca di mantenere costante il numero di persone aiutate nonostante le oscillazioni del budget a disposizione	n. €.	2011 n.818 Speso €.617.159	da 800 a 850		
			2012 n. 814 Speso €. 634.000	da 630.000 a 660.000 €		



**OBIETTIVO N. 2 (assegnato direttore)**

<b>Centro di responsabilità di 1° livello</b>	<b>Direzione</b>
<b>Centro di responsabilità di II° livello</b>	<b>Area povertà ed inclusione sociale</b>
<b>Progetto PEG</b>	<b>Sostegno agli adulti in difficoltà</b>
<b>Servizio</b>	<b>Altri interventi di sostegno agli adulti in difficoltà</b>

<b>Obiettivi 2013 di servizio</b>	<b>Modalità di attuazione</b>	<b>Tempi</b>
<b>PROMUOVERE UN PERCORSO DI AUTONOMIA E INTEGRAZIONE PER DONNE VITTIME DI VIOLENZA "PROGETTO CAMELIA"</b>	1. Incontri e atti di collaborazione con la Provincia, ente capofila del progetto	Annuale
	2. Avvio dei progetti individuali delle donne interessate: bilancio di competenze, formazione, percorso lavorativo, valutazione	Annuale
	3. Rapporti di collaborazione con il centro per l'impiego, la scuola di formazione, le aziende, le associazioni di volontariato e la cooperativa Coesa	Annuale

<b>Utenti interessati</b>	<b>Rete di collaborazioni</b>
<b>Donne vittime di violenza</b>	<b>Regione che finanzia</b> <b>Provincia che coordina il progetto come capofila</b> <b>Consorzio di formazione e qualità</b> <b>Centro per l'impiego</b> <b>Cooperative</b> <b>Aziende</b>

<b>Impatto atteso</b>
<b>Raggiungimento dell'autonomia con ricerca lavoro di donne vittime di violenza</b>

<b>Indicatori di risultato</b>						
<b>Indicatore</b>	<b>Descrizione</b>	<b>Unità misura</b>	<b>Valore attuale (2012) (a)</b>	<b>Valore atteso (2013) (b)</b>	<b>Valore consuntivo (2013) (c)</b>	<b>Scostamento (d=c-b)</b>
N. donne inserite nel progetto N. donne che terminano il percorso	Evidenzia la capacità delle donne di mantenere un impegno oneroso come tempo e la capacità degli operatori di sostenere e motivare le donne Evidenzia le eventuali aperture al mondo del lavoro	n.	Non esiste	7 inserite 5 progetti terminati		

**OBIETTIVO N. 3**

<b>Centro di responsabilità di 1° livello</b>	<b>Direzione</b>
<b>Centro di responsabilità di II° livello</b>	<b>Area povertà ed inclusione sociale</b>
<b>Progetto PEG</b>	<b>Sostegno agli adulti in difficoltà</b>
<b>Servizio</b>	<b>Mediazione interculturale</b>

Obiettivi 2013 di servizio	Modalità di attuazione	Tempi
DARE CONTINUITA' AI SERVIZI RIVOLTI AGLI STRANIERI CON RISORSE PROPRIE ( E CERCANDO NUOVE RISORSE)	1. Ricerca bandi per ottenere finanziamenti ed elaborazione progetti anche in integrazione con soggetti che possono partecipare a bandi europei	Annuale
	2. Collaborazione con i soggetti pubblici e privati del territorio che si occupano di stranieri e con cui il CISS ha accordi o convenzioni	Annuale
	3. Stipula convenzione con associazione Harambè che gestisce il servizio	Annuale

Utenti interessati	Rete di collaborazioni
Persone straniere	Associazione Harambè Associazione scuola senza frontiere Comuni Centro impiego Associazioni di volontariato Cooperative Agenzie formative

#### Impatto atteso

Garantire l'informazione e l'integrazione di cittadini stranieri
------------------------------------------------------------------

Indicatori di risultato						
Indicatore	Descrizione	Unità misura	Valore attuale (2012) (a)	Valore atteso (2013) (b)	Valore consuntivo (2013) (c)	Scostamento (d=c-b)
Numero interventi di mediazione interculturale realizzati nel 2013 in relazione all'anno precedente	Si cerca di mantenere costante il numero di persone aiutate nonostante l'assenza di risorse specifiche trasferite dalla provincia	n.	n. 51	da n. 40 a n. 55		
Numero minori che partecipano alle attività dell'Associazione e scuola senza frontiere	Il CISS garantisce un contributo che consente ai volontari di svolgere attività ricreative e di recupero scolastico con i minori stranieri	n.	n. 59	da n. 50 a n. 60		

### 3.3.2 Portafoglio dei servizi

**PROGRAMMA 3 Povertà ed inclusione sociale**

Progetto PEG	Servizi erogati	Utenti (tipologia)	Valore attuale (2012)	Valore atteso (2013)
1. Sostegno economico	1. Assistenza economica	Cittadini adulti italiani e stranieri	Utenti 814	Da 700 a 800
2. Sostegno agli adulti in difficoltà	1. Inserimenti in centri di accoglienza temporanea 2. Altri interventi di sostegno agli adulti in difficoltà 3. Mediazione interculturale	Cittadini adulti italiani e stranieri	Ospiti Case di accoglienza: 33 uomini 40 donne  Mediazione intercul. urgenti 51	Da 30 a 35 uomini Da 35 a 40 donne  Da 40 a 55 inter. Di mediaz.

Parametri e standard di qualità						
Indicatore	Modalità di calcolo	Unità misura	Valore attuale (2012) (a)	Valore atteso (2013) (b)	Valore consuntivo (2013) (c)	Scostamento (d=c-b)
<b>Aumento beneficiari di aiuti economici</b>	<i>Raffronto con l'anno precedente</i>	n.	814	da 800 a 850		
<b>Mantenimento utenti della mediaz. interculturale</b>	<i>Raffronto con l'anno precedente</i>	n.	51	da 40 a 55		
<b>Diminuzione interventi sportello stranieri</b>	<i>Raffronto con l'anno precedente</i>	n.	186	a 170 a 180		

**3.3.3 Risorse****Budget di spesa**

Anni	2012	2013	2014	2014
<b>Totale Programma Povertà ed inclusione sociale</b>	€ 654.414,52	€ 742.401,33	€ 742.401,33	€ 742.401,33

**3.4 Minori e famiglie****3.4.1 Finalità ed obiettivi****Finalità 2013 – 2015 del Programma**

Sostenere i genitori a svolgere adeguatamente i propri compiti al fine di garantire al minore il diritto di crescere serenamente nella propria famiglia.

**OBIETTIVO N. 1**

<b>Centro di responsabilità di I° livello</b>	<b>Direzione</b>
<b>Centro di responsabilità di II° livello</b>	<b>Area minori e famiglie</b>
<b>Finalità Progetto</b>	<b>Aumentare l'integrazione e la partecipazione alla vita della comunità</b>
<b>Progetto PEG</b>	<b>Sostegno Socio Educativo Bambini e Famiglie</b>
<b>Servizio</b>	<b>Educativa territoriale</b>

<b>Obiettivo 2013 di servizio</b>	<b>Modalità di attuazione</b>	<b>Tempi</b>
<b>MANTENERE A DOMICILIO MINORI CON GRAVI PROBLEMI COMPORTAMENTALI PROGETTO "IL CERCHIO MAGICO"</b>	1. Valutazione dei minori da inserire nel progetto che viene utilizzato in alternativa agli inserimenti in comunità alloggio	Annuale
	2. Predisposizione dei progetti individuali in condivisione con l'ASL perché si tratta di minori con problemi comportamentali	Annuale
	3. Monitoraggio dei progetti	Annuale

<b>Utenti interessati</b>	<b>Rete di collaborazioni</b>
<b>Preadolescenti e adolescenti e loro Famiglie</b>	<b>ASL TO 3 Cooperativa sociale Carabattola Associazioni di volontariato Scuola Comuni Tribunale minori e Tribunale ordinario</b>

**Impatto atteso**

<b>Mantenimento dei minori nelle loro famiglie aiutando entrambi a superare le difficoltà</b>
-----------------------------------------------------------------------------------------------

<b>Indicatori di risultato</b>						
<b>Indicatore</b>	<b>Descrizione</b>	<b>Unità misura</b>	<b>Valore attuale (2012) (a)</b>	<b>Valore atteso (2013) (b)</b>	<b>Valore consuntivo (2013) (c)</b>	<b>Scostamento (d=c-b)</b>
N. minori seguiti nel progetto	Viene realizzato un progetto alternativo perché si occupa di minori con gravi problemi comportamentali e/o dimessi dalle comunità alloggio. Progetti individuali condivisi con la sanità. I posti previsti in convenzione sono 8 ma si attua una flessibilità con inserimenti di poche ore o di periodi brevi	n.	10	da 8 a 10		

**OBIETTIVO N. 2 (assegnato direttore)**

<b>Centro di responsabilità di I° livello</b>	<b>Direzione</b>
<b>Finalità Progetto</b>	<b>Sostenere l'integrazione scolastica di alunni disabili</b>
<b>Progetto PEG</b>	<b>Assistenza Integrazione Scolastica</b>
<b>Servizio</b>	<b>Assistenza Integrazione Scolastica</b>

Obiettivo 2013 di servizio	Modalità di attuazione	Tempi
GARANTIRE UNA ASSISTENZA SCOLASTICA ADEGUATA AGLI ALUNNI DISABILI OTTIMIZZANDO LE RISORSE	1. Valutazione delle richieste pervenute dalle scuole e prima ipotesi di distribuzione di ore di assistenza da parte della commissione integrata	Entro giugno
	2. Comunicazione dei progetti alle scuole, ai comuni e alla provincia	giugno
	3. Avvio del servizio ad inizio anno scolastico dopo una ulteriore verifica delle ore da parte della commissione	settembre
	4. Monitoraggio del servizio per le ore e i relativi costi	annuale
	5. Partecipazione al tavolo di lavoro dell'accordo di programma per la parte di propria competenza	Entro l'anno
	6. sottoscrizione dell'accordo	Entro l'anno

Utenti interessati	Rete di collaborazioni
Alunni disabili	Scuole e formazione professionale Associazione famiglie -ANFFAS Provincia di Torino Ufficio scolastico provinciale Asl TO 3 Cooperativa Comuni consorziati

### Impatto atteso

Facilitare l'inserimento scolastico e la socializzazione di alunni con disabilità

Indicatori di risultato						
Indicatore	Descrizione	Unità misura	Valore attuale (2012) (a)	Valore atteso (2013) (b)	Valore consuntivo (2013) ©	Scostamento (d=c-b)
N. bambini assistiti nel triennio anno scolastico 2011/2012 anno scolastico 2012/2013 anno scolastico 2013/2014	Evidenzia il mantenimento di un servizio complesso per un numero di alunni in aumento a fronte delle medesime risorse	n.	2011 n. 122 alunni €. 739.000 2012 n. 124 alunni €. 720.000	da 120 a 126 alunni €. Da 720.000 a 740.000		
Sottoscrizione dell'accordo di programma da rinnovare	Il rinnovo e la sottoscrizione di programma (in scadenza a novembre) sarà realizzato a cura del comune capofila, Pinerolo, con la collaborazione del CISS che gestisce il servizio su delega dei comuni	n.	non esiste	sottoscritto		

**OBIETTIVO N. 3**

Centro di responsabilità di 1° livello	Direzione
Centro di responsabilità di II° livello	Area minori e famiglie
Finalità Progetto	Aumentare l'integrazione e la partecipazione alla vita della comunità
Progetto PEG	Sostegno Socio Educativo Bambini e Famiglie
Servizio	Educativa territoriale Centri diurni

Obiettivo 2013 di servizio	Modalità di attuazione	Tempi
PROMUOVERE IL LAVORO DI RETE CURANDO LE RELAZIONI CON LE RISORSE DEL TERRITORIO	1. Incontri con le associazioni per individuare il progetto di intervento	Annuale
	2. Individuazione dei minori da coinvolgere	Annuale
	3. Avvio e monitoraggio dei progetti	Annuale
	4. Valutazione e rendicontazioni	Annuale

Utenti interessati	Rete di collaborazioni
Bambini e famiglie	Cooperative sociali Associazioni di volontariato Associazioni culturali Altre associazioni Scuola Agenzie educative Comuni Parrocchie

**Impatto atteso**

Aumentare le possibilità di sostegno educativo e di socializzazione di minori in difficoltà con risorse del privato sociale

Indicatori di risultato		Unità misura	Valore attuale (2012) (a)	Valore atteso (2013) (b)	Valore consuntivo (2013) ©	Scostamento (d=c-b)
Indicatore	Descrizione					
N. minori che fruiscono di attività o interventi finanziati dal	Mantenere un buon livello quantitativo e qualitativo di risposta ai bisogni di aiuto e di inserimento sociale dei	n.	Non esiste	da 30 a 40		

privato sociale	minori, con nuove risorse del privato sociale					
Entità delle risorse	Evidenzia l'investimento fatto dalle associazioni private del pinerolese a favore dei servizi sociali o con trasferimento al CISS (2012 Rotary) o con spese sostenute dalle associazioni.	€.	3.500	da 3.000 a 5.000		

### 3.4.2 Portafoglio dei servizi

#### PROGRAMMA 4 BAMBINI E FAMIGLIE

Progetto PEG	Servizi erogati	Utenti (tipologia)	Valore attuale (2012)	Valore atteso (2013)
1. Domiciliarità Bambini e Famiglie	1. Assistenza Domiciliare 2. Affidamento familiare	Minori e famiglie	n. <b>103</b> affidamenti n. <b>112</b> assist. Dom.	da 100 a 105 da 100 a 115
2. Sostegno alla genitorialità	1. Centro per le famiglie 2. Centro di consulenza e Mediazione Familiare 3. Incontri protetti - luogo neutro 4. Adozioni Nazionali e internazionali		n. <b>40</b> incontri protetti n. <b>3</b> bambini adottati	da 35 a 40 da 3 a 5
3. Residenzialità bambini e famiglie	1. Inserimento in comunità alloggio, pronta accoglienza e strutture per mamme e bambini		n. <b>28</b> inserimenti di bambini e mamme	Da 25 a 30
4. Sostegno socio educativo bambini e famiglie	1. Centri diurni 2. Educativa territoriale 3. Interventi per disabili sensoriali		n. <b>33</b> ins. Centri diurni n. <b>72</b> educ. Territ. n. <b>14</b> dis. Sens.	Da 30 a 35 Da 65 a 70 Da 13 a 15
5. Assistenza e integrazione scolastica	1. Assistenza e integrazione scolastica		n. <b>124</b> alunni con interventi	Da 120 a 126

Parametri e standard di qualità						
Indicatore	Modalità di calcolo	Unità misura	Valore attuale (2012) (a)	Valore atteso (2013) (b)	Valore consuntivo (2013) (c)	Scostamento (d=c-b)
Provvedimenti del tribunale	Rilevazione informatica	n.	354	Da 300 a 320		

<b>Interventi di ed. territoriale</b>	Rilevazione del servizio	n.	72	Da 65 a 70		
<b>Interventi di integrazione scolastica</b>	Rilevazione del servizio	n.	124	Da 120 a 126		

### 3.4.3 Risorse

#### Budget di spesa

Anni	2012	2013	2014	2015
<b>Totale Programma Bambini e Famiglie</b>	€ 1.783.100,00	€ 1.778.500,00	€ 1.778.500,00	€ 1.778.500,00

## 3.5 Disabili

### 3.5.1 Finalità ed obiettivi

#### Finalità 2013 – 2015 del Programma

Favorire l'autonomia, l'inserimento in contesti lavorativi o socializzanti e la permanenza del disabile nel proprio ambiente di vita. Quando questo non è possibile, per la mancanza della famiglia o per impossibilità della stessa di prendersene cura, si garantisce l'ospitalità residenziale temporanea o continuativa.

#### OBIETTIVO N. 1 (assegnato direttore)

<b>Centro di responsabilità di 1° livello</b>	<b>Direzione</b>
<b>Finalità Progetto</b>	<b>Sostenere l'integrazione sociale dei disabili e delle loro famiglie e la partecipazione alla vita della comunità</b>
<b>Progetto PEG</b>	<b>Sostegno socio educativo disabili</b>
<b>Servizio</b>	<b>Centri diurni Pegaso e Gea</b>

Obiettivi 2013 di servizio	Modalità di attuazione	Tempi
<b>Aumentare gli inserimenti nei centri diurni migliorando le collaborazioni tra servizi</b>	1. Valutazione delle persone da inserire nei centri diurni	Annuale
	2. Condivisione dei progetti individuali con l'ASL nella commissione integrata	Annuale
	3. Procedere gradualmente con gli inserimenti	Annuale
	4. Potenziare la rete di collaborazioni, che si è iniziata a creare nel 2011, tra i due centri a gestione diretta del CISS e i centri diurni e laboratori gestiti da cooperative	Annuale

Utenti interessati

Rete di collaborazioni



Disabili e Famiglie	Famiglie ASL Cooperative ANFFAS Comunità Alloggio Volontari
---------------------	----------------------------------------------------------------------------

### Impatto atteso

Offrire alle persone disabili esperienze di integrazione e socializzazione in contesti riabilitativi

Indicatori di risultato						
Indicatore	Descrizione	Unità misura	Valore attuale (2012) (a)	Valore atteso (2013) (b)	Valore consuntivo (2013) (c)	Scostamento (d=c-b)
N. utenti inseriti nei centri diurni nel 2013 in relazione al 2012	Evidenzia l'aumento graduale degli inserimenti tenuto conto dei cambiamenti avvenuti nei due centri diurni con le dimissioni di chi aveva il doppio intervento (centro e comunità) e che ha creato la disponibilità di nuovi posti.	n.	51	da 52 a 55		

## OBIETTIVO N. 2

Centro di responsabilità di 1° livello	Direzione
Finalità Progetto	Sostenere l'integrazione sociale dei disabili e delle loro famiglie e la partecipazione alla vita della comunità
Progetto PEG	Sostegno socio educativo disabili
Servizio	Centri diurni Pegaso e Gea

Obiettivi 2013 di servizio	Modalità di attuazione	Tempi
Potenziare le attività ricreative e socializzanti con il finanziamento UNICREDIT del progetto "VIVO MEGLIO"	1. Revisione del progetto dopo la comunicazione del finanziamento 2. programmazione delle nuove attività 3. rapporti contrattuali con i consulenti 4. realizzazione delle attività 5. manifestazioni pubbliche per presentare risultati	annuale

Utenti interessati	Rete di collaborazioni
Disabili	Famiglie ASL Cooperative ANFFAS Comunità Alloggio Consulenti privati Volontari

### Impatto atteso

Aumentare le occasioni di socializzazione e di integrazione in contesti di normalità: scuola, teatri, piscina

Indicatori di risultato						
Indicatore	Descrizione	Unità misura	Valore attuale (2012) (a)	Valore atteso (2013) (b)	Valore consuntivo (2013) (c)	Scostamento (d=c-b)
N. nuove attività proposte	Il finanziamento consentirà di dare continuità ad attività già presenti e di avviare nuove iniziative che daranno maggiore visibilità esterna ai servizi, attraverso manifestazioni pubbliche e collaborazioni con scuole, comuni, associazioni,.....	n.	3	Da 4 a 5		

## OBIETTIVO N. 3

Centro di responsabilità di 1° livello	Direzione
Finalità Progetto	Garantire alle persone non più in condizioni di vivere a casa l'inserimento in strutture di qualità
Progetto PEG	Residenzialità disabili
Servizi	Comunità alloggio e gruppo appartamento a gestione diretta
	Inserimenti in strutture residenziali e ricoveri di sollievo

Obiettivi 2013 di servizio	Modalità di attuazione	Tempi
Aumentare gli inserimenti a lungo e breve periodo nelle Comunità Alloggio e nei presidi residenziali, ottimizzando le risorse.	1. Valutazione dei casi più gravi, già valutati dall'UMVD e in lista di attesa	Annuale
	2. Individuazione persone da inserire	
	3. Incontri con le famiglie	
	4. Incontri con le c. alloggio e i presidi	
	5. Inserimento graduale e monitoraggio	
	6. Valutazione per decidere la continuità dell'inserimento	

Utenti interessati	Rete di collaborazioni
Disabili e Famiglie	Cooperative Asl Comunità Alloggio Strutture residenziali private

Impatto atteso
Realizzazione di un progetto di vita pur in assenza o in sostituzione della famiglia di origine

Indicatori di risultato						
Indicatore	Descrizione	Unità misura	Valore attuale (2012) (a)	Valore atteso (2013) (b)	Valore consuntivo (2013) (c)	Scostamento (d=c-b)
N. nuovi utenti inseriti	Dimostra la capacità dell'ente di rispondere all'aumento delle domande e ai bisogni emergenti, che riguardano soprattutto gravi disabilità post traumi, nonostante il non aumento delle risorse	n.	2	Da 1 a 3		
N. totale interventi di residenzialità nel triennio 2011/2013	Evidenzia l'evolversi del servizio negli anni	n.	2011 totale 109 2012 totale 111	da 112 a 115		
Controllo della lista di attesa	Dimostra la capacità di monitorare e rispondere nei limiti del possibile alle richieste più urgenti dei cittadini in attesa	n.	3 sollievi	Da 1 a 3 sollievi		

### 3.5.2 Portafoglio dei servizi

#### PROGRAMMA 5 DISABILI

Progetto PEG	Servizi erogati	Utenti (tipologia)	Valore attuale (2012)	Valore atteso (2013)
1. Domiciliarità	1. Assistenza domiciliare	Personale con	n. 79 ass.	Da 70 a 80

disabili	2. Interventi economici a sostegno della domiciliarità: assegno di cura e contributo a titolo di affido	disabilità e famiglie	dom. n. <b>22</b> ass. cura e affido	Da 20 a 22
2. Integrazione lavorativa disabili	1. Servizio per la integrazione lavorativa		n. <b>64</b> ins. lavorativi	Da 60 a 65
3. Residenzialità disabili	1. Comunità alloggio e gruppo appartamento a gestione diretta 2. Inserimenti in strutture residenziali e Ricovero di sollievo		n. <b>111</b> comunità alloggio e strutture	Da 112 a 115
4. Sostegno socio educativo disabili	1. Affidamento familiare 2. Centri diurni Pegaso e Gea 3. Inserimenti in centri diurni e laboratori esterni 4. Educativa territoriale 5. Progetti di vita indipendente		n. <b>46</b> affidi n. <b>79</b> centri d. n. <b>22</b> educativa n. <b>6</b> pr. Vita in.	Da 45 a 48 Da 79 a 83 Da 22 a 25 n. 6

Parametri e standard di qualità						
Indicatore	Modalità di calcolo	Unità misura	Valore attuale (2012) (a)	Valore atteso (2013) (b)	Valore consuntivo (2013) (c)	Scostamento (d=c-b)
N. assunzioni al lavoro di disabili e adulti	Rilevazione informatica	n.	4	Da 1 a 3		
N. strutture residenziali che accolgono disabili	A cura del servizio	n.	25	25		
n. giovani disabili del gruppo AMA	A cura del servizio	n.	5	5		

### 3.5.3 Risorse

#### Budget di spesa

Anni	2012	2013	2014	2015
Totale Programma Disabili	€ 2.129.421,00	€ 1.964.294,00	€ 1.964.294,00	€ 1.964.294,00

## 3.6 Anziani

### 3.6.1 Finalità ed obiettivi

#### Finalità 2013 – 2015 del Programma

Favorire il permanere delle persone anziane, sia autosufficienti che con problemi di grave non autosufficienza, presso il proprio domicilio attivando interventi di assistenza sociale e sanitaria appropriate rispetto alle necessità di ogni persona, che consistono in servizi di domiciliarità, di sostegno alla povertà e di residenzialità.

#### OBIETTIVO N. 1 (assegnato direttore)

<b>Centro di responsabilità di 1° livello</b>	<b>Direzione</b>
<b>Centro di responsabilità di II° livello</b>	<b>Area servizio sociale professionale. Anziani</b>
<b>Finalità Progetto</b>	<b>Favorire la permanenza a domicilio delle persone anziane in condizione di fragilità</b>
<b>Progetto PEG</b>	<b>Domiciliarità anziani</b>
<b>Servizio</b>	<b>Assistenza domiciliare</b>

<b>Obiettivi 2013 di servizio</b>	<b>Modalità di attuazione</b>	<b>Tempi</b>
<b>Potenziare il mantenimento delle persone non autosufficienti presso il proprio domicilio con i nuovi fondi del progetto "HOME CARE PREMIUM" dell'Inps/Inpdap</b>	1. Incontri con la comunità montana del pinerolese e con i servizi interni per l'organizzazione del nuovo servizio	Annuale
	2. Espletamento di tutte le procedure previste dall'INPS per l'avvio del progetto: corso, accordo, comunicazioni telematiche, presentazione pubblica	
	3. Accordo con la provincia di Torino per la collaborazione con il centro per l'impiego e Afri-pro	
	3. potenziamento del PASS per accogliere le richieste	
	4. coinvolgimento delle cooperative con cui si collabora per il potenziamento degli interventi, attraverso nuovi contratti sotto soglia europea	
	5. Accoglimento delle richieste e predisposizione dei progetti individuali	
	6. monitoraggio dell'esperienza per la realizzazione dei progetti individuali e la verifica dei risultati	

<b>Utenti interessati</b>	<b>Rete di collaborazioni</b>
<b>Famiglie di Anziani non autosufficienti Disabili gravi Minori con gravi patologie</b>	<b>INPS/INPDAP Privato sociale ASL Cooperative Case di riposo che danno interventi a domicilio Centri diurni Assistenti familiari</b>

	<b>Agenzie Formative</b> <b>Centro per l'impiego</b> <b>Agenzie per il lavoro</b> <b>Associazioni di volontariato</b>
--	--------------------------------------------------------------------------------------------------------------------------------

### Impatto atteso

**Mantenimento delle persone nel loro ambiente di vita evitando il più possibile l'allontanamento dalla famiglia**

<b>Indicatori di risultato</b>						
Indicatore	Descrizione	Unità misura	Valore attuale (2012) (a)	Valore atteso (2013) (b)	Valore consuntivo (2013) (c)	Scostamento (d=c-b)
N. nuovi progetti di assistenza domiciliare finanziati dall'INPS/INPDAP	Evidenzia l'aumento delle prese in carico derivante dall'arrivo di nuove risorse richieste dal CISS, come ente capofila partecipando ad un bando dell'INPS	n.	Non esiste	da 50 a 90		

## OBBIETTIVO N. 2

<b>Centro di responsabilità di 1° livello</b>	<b>Direzione</b>
<b>Centro di responsabilità di II° livello</b>	<b>Area servizio sociale professionale. Anziani</b>
<b>Finalità Progetto</b>	<b>Favorire la permanenza a domicilio delle persone anziane in condizione di fragilità</b>
<b>Progetto PEG</b>	<b>Domiciliarità anziani</b>
<b>Servizio</b>	<b>Assegno di cura e contributo a titolo di affido che è trasversale ad altre aree di cittadini: disabili e minori</b>

Obiettivi 2013 di servizio	Modalità di attuazione	Tempi
Mantenere un sostegno economico alle famiglie di persone gravemente malate in proporzione alla diminuzione di risorse	1. Garantire nei limiti delle risorse a disposizione i progetti di mantenimento a casa di persone gravemente malate, anziani, disabili e minori, con l'assistenza garantita dai familiari direttamente o tramite assistenti familiari	Annuale
	2. Monitoraggio del servizio e della spesa	

Utenti interessati	Rete di collaborazioni
Famiglie di Anziani non autosufficienti Disabili gravi Minori con gravi patologie	ASL Cooperative Assistenti familiari Centro per l'impiego Associazioni di volontariato

### Impatto atteso

Mantenimento delle persone nel loro ambiente di vita con la cura di familiari o di assistenti scelti dagli interessati, evitando l'allontanamento dalla famiglia

Indicatori di risultato						
Indicatore	Descrizione	Unità misura	Valore attuale (2012) (a)	Valore atteso (2013) (b)	Valore consuntivo (2013) (c)	Scostamento (d=c-b)
Numero di interventi economici a sostegno della domiciliarità nel triennio 2011/2013	Evidenzia l'andamento delle prese in carico in relazione alle risorse disponibili che prevedono una forte diminuzione del budget storico e dei trasferimenti regionali	n.	125 nel 2011 109 nel 2012	Da 80 a 90		

### 3.6.2 Portafoglio dei servizi

#### PROGRAMMA 6 ANZIANI

Progetto PEG	Servizi erogati	Utenti (tipologia)	Valore attuale (2012)	Valore atteso (2013)
1. Domiciliarità anziani	1. Assistenza domiciliare 2. Mensa e pasti a domicilio 3. Telesoccorso 4. Interventi economici a sostegno della domiciliarità: assegno di cura e contributo a titolo di affido	Persone anziane e famiglie	n. <b>305</b> ass. dom. n. <b>27</b> mensa n. <b>50</b> teles. n. <b>109</b> int. Ec. Domic.	Da 300 a 310  Da 25 a 30 Da 45 a 50 Da 80 a 90
2. Residenzialità anziani	1. Inserimento in centro diurno 2. Inserimento in struttura residenziale e Ricovero di sollievo	Persone anziane	n. <b>9</b> centri d. n. <b>10</b> affidi n. <b>97</b> ins. Resid.	Da 8 a 10 Da 8 a 10 Da 90 a 100

Parametri e standard di qualità						
Indicatore	Modalità di calcolo	Unità misura	Valore attuale (2012) (a)	Valore atteso (2013) (b)	Valore consuntivo (2013) (c)	Scostamento (d=c-b)
n. utenti con mensa a domicilio	Rilevazione informatica	n.	27	Da 25 a 30		
n. centri diurni	Rilevazione informatica	n.	9	Da 8 a 10		
n. affidamenti residenziali e diurni	Rilevazione informatica	n.	10	Da 8 a 10		

**3.6.3 Risorse****Budget di spesa**

Anni	2012	2013	2014	2015
<b>Totale Programma Anziani</b>	€ 771.800,00	€ 852.000,00	€ 852.000,00	€ 852.000,00



## 4 Ciclo della performance, trasparenza e integrità

Inteso richiamare alcuni principi di fondo che caratterizzano la riforma del D.Lgs. n.150/2009 relativi al sistema di valutazione della performance, di seguito descritti:

- la misurazione e la valutazione della *performance* sono volte al miglioramento della qualità dei servizi offerti dalle amministrazioni pubbliche, nonché alla crescita delle competenze professionali, attraverso la valorizzazione del merito e l'erogazione dei premi per i risultati perseguiti dai singoli e dalle unità organizzative in un quadro di pari opportunità di diritti e doveri, trasparenza dei risultati delle amministrazioni pubbliche e delle risorse impiegate per il loro perseguimento (art. 3, c. 1, del D.Lgs. 150/09);
- ogni amministrazione pubblica deve valutare le *performance* considerando tre differenti livelli: l'organizzazione nel suo complesso, le singole unità organizzative e i singoli dipendenti (art. 3, c. 2);
- le amministrazioni pubbliche adottano modalità e strumenti di comunicazione che garantiscono la massima trasparenza delle informazioni concernenti le misurazioni e le valutazioni della performance (art. 3, c. 3);
- la valutazione deve avvenire attraverso l'implementazione di un ciclo di gestione della *performance* "coerente con i contenuti e con il ciclo della programmazione finanziaria e del bilancio" (art. 4, c. 1).

Nell'ambito di tale scenario il C.I.S.S. di Pinerolo ha avviato lo sviluppo del proprio sistema di valutazione delle *performance*:

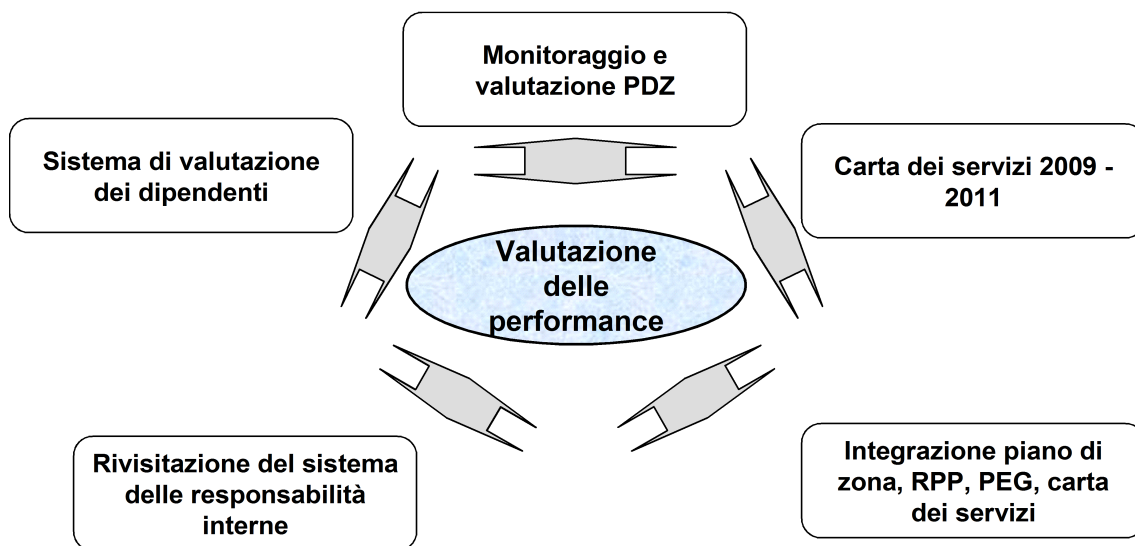
- adeguando le indicazioni generali definite dal D.Lgs. 150/09 e dalla Commissione alle peculiarità che caratterizzano i sistemi di *governance* interna ed esterna adottati dai Consorzi di servizi socio – assistenziali;
- valorizzando il percorso di integrazione degli strumenti già perseguito negli anni scorsi, mettendo a sistema anche la valutazione delle *performance*.

Con riferimento a questo secondo aspetto, va rilevato come il C.I.S.S. di Pinerolo abbia seguito, in questi ultimi anni, un percorso di sviluppo organizzativo finalizzato ad integrare piano di zona, sistema di programmazione e controllo e carta dei servizi, includendovi le relazioni con gli utenti e i portatori di interessi nei propri sistemi di gestione, ed avviando una prima riflessione sul raccordo tra valutazione delle prestazioni dei dipendenti e incentivi legati alla produttività.

Vi sono pertanto cinque processi fondamentali che si intersecano tra loro e che possono rappresentare un punto di riferimento per lo sviluppo del sistema di valutazione delle *performance* del C.I.S.S.:

- il percorso di definizione del primo e del secondo piano di zona ha trovato conclusione con lo sviluppo di un sistema di monitoraggio e valutazione dell'impatto dello stesso sul territorio;
- la carta dei servizi sociali 2011 – 2013, ai fini della riforma su citata, sotto diversi punti di vista:
  - o rappresenta uno strumento di trasparenza e di accessibilità dei servizi;
  - o può essere implementata ulteriormente attraverso lo sviluppo di un sistema di definizione e monitoraggio degli standard di qualità dei servizi, al quale agganciare (almeno in parte) la valutazione delle *performance*;
- l'integrazione tra piano di zona, RPP, PEG e Carta dei servizi (effettuata proprio partendo da quest'ultima, e quindi mettendo al centro dell'attenzione i cittadini e i loro bisogni, l'utente ed i propri bisogni) ha rappresentato il presupposto per l'implementazione di un ciclo della performance coerente con il sistema di programmazione dell'ente;

- la ridefinizione del PEG (effettuata per garantire l'integrazione di cui al punto precedente) ha comportato anche la rivisitazione del sistema delle responsabilità organizzative interne, incidendo sul ruolo e sulle prerogative decisionali del Direttore, delle P.O. e del personale dipendente;
- lo sviluppo di un sistema di valutazione del personale, finalizzato all'erogazione dell'indennità di produttività, è già in corso all'interno del C.I.S.S., grazie al lavoro del nucleo di valutazione. Pertanto rappresenta un solido punto di riferimento per recepire i principi generali del D.Lgs. 150/09 .



Date tali premesse, il C.I.S.S. ha promosso un percorso formativo rivolto a tutti i dipendenti coinvolti nel processo di valutazione delle performance dell'ente:

- Direttore e responsabili di posizioni organizzative;
- Personale dell'ente.

Tale percorso è stato orientato a sviluppare due filoni:

- una riflessione sulle modalità di applicazione del D.Lgs. 150/09 alla realtà dei Consorzi socio-assistenziali, tenendo conto del percorso già avviato dal C.I.S.S. tramite il proprio nucleo di valutazione;
- l'implementazione di un sistema di indicatori, da collegare progressivamente al sistema di programmazione e controllo e alla Carta dei servizi, che rappresenti il punto di riferimento sia per la definizione e la successiva verifica degli standard di qualità nei rapporti con l'utenza, sia per la valutazione delle prestazioni del personale dipendente. In tal modo sarà possibile perseguire la creazione di condizioni per attivare quel circolo virtuoso che lega la valutazione delle performance alla qualità dei servizi pubblici.

Il Direttore

(D.ssa Gaetana Cipriani)

Pinerolo, 5 luglio 2013